



MAITRE D'OUVRAGE :



## CAISSE PRIMAIRE D'ASSURANCE MALADIE

35 RUE DESCARTES  
62 100 CALAIS

TÉL.: 03.21.46.84.57  
@ : GREGORY.MALAHEUDE@ASSURANCE-MALADIE.FR

### RESTRUCTURATION DU SITE DE CALAIS

### MISE EN CONFORMITE INCENDIE

**AT**

**AT 10 I NOTICE ACCESSIBILITE**

**MV2**

S.A.R.L d'Architecture - RCS Lille 445223316  
Philippe MARGUIER et Guillaume WATTEL  
118, rue Solférino - 59000 Lille  
Tél. : 03 20 51 47 23

ARCHITECTE  
MANDATAIRE

**MV2**  
architectes




**MV2 ARCHITECTES**

118, rue Solférino - 59000 LILLE

03.20.51.47.23

[mv2@mv2architectes.com](mailto:mv2@mv2architectes.com)

## LISTE DES INTERVENANTS

<p>BUREAU D'ETUDES TECHNIQUES</p> 	<p><b>BA.BAT</b></p> <p>Z.I. 980 Avenue Charles Pecqueur, 62 620 RUITZ Tél.: 03 21 53 59 26</p> <p><a href="mailto:yannic.decamps@ba-bat.com">yannic.decamps@ba-bat.com</a></p>
<p>BUREAU DE CONTROLE</p> 	<p><b>VERITAS</b></p> <p>Parc d'activité de l'Etoile, rond-point de la porte de lille, 59 791 GRANDE SYNTHÉ Tél : 06 70 21 95 62</p> <p><a href="mailto:christian.boumier@bureauveritas.com">christian.boumier@bureauveritas.com</a></p>
<p>CSPS</p> 	<p><b>VERITAS</b></p> <p>Parc d'activité de l'Etoile, rond-point de la porte de lille, 59 791 GRANDE SYNTHÉ Tél : 07 87 14 12 01</p> <p><a href="mailto:frederick.joly@bureauveritas.com">frederick.joly@bureauveritas.com</a></p>

## 1. Objet

Le projet consiste au réaménagement de l'accueil du siège de la CPAM à Calais. Le projet ne concerne que des espaces intérieurs au bâtiment existant. Aucune intervention n'est prévue sur les espaces extérieurs.

## 2. RÈGLEMENTATION APPLICABLE

- **Code la construction et de l'habitation** - par le Décret n° 2006-555 du 17 mai 2006 : articles L 111-7-1 à L 111-8-4, L 111-26, L 125-2, L 125-2-4, L 151-1, R 111-19, R 111-19-1 à R 111-19-21, R 125-1-2.
- **Arrêté du 1er août 2006** fixant les conditions prises pour l'application des articles R 111-19 à R 111-19-3 et R 111-19-6 du CCH relatives à l'accessibilité aux personnes handicapées des établissements recevant du public et des installations ouvertes au public lors de leur construction ou de leur création
- **Arrêté du 17 mars 2011** modifiant l'arrêté du 1er août 2006 fixant les dispositions prises pour l'application des articles R. 111-19 à R. 111-19-3 et R. 111-19-6 du code de la construction et de l'habitation relatives à l'accessibilité aux personnes handicapées des établissements recevant du public et des installations ouvertes au public lors de leur construction ou de leur création
- **Code de l'Urbanisme** : articles R 421-5-1 et suivants, R 421-38-20, R 445-2 à 8
- **Arrêté du 30 novembre 2007**

A savoir:

- **Loi n° 2005-102 du 11 février 2005** pour l'égalité des droits et des chances, la participation et la citoyenneté des personnes handicapées.
- **Arrêté du 01 janvier 2006** relatif aux ERP neuf.
- **Arrêté du 17 mai 2006** relatif aux caractéristiques techniques relatives à l'accessibilité aux personnes handicapées lors de la construction ou de la création d'établissements recevant du public ou d'installations ouvertes au public.
- **Arrêté du 01 août 2006.**
- **Circulaire interministérielle n°DGUHC 2007-53 du 30 novembre 2007, et ses annexes.**
- **Décret n°2007-1340 du 11 septembre 2007** relatif à la qualification initiale et à la formation continue des conducteurs de certains véhicules affectés aux transports routiers de marchandises ou de voyageurs.
- **Arrêté du 20 avril 2017** relatif à l'accessibilité aux personnes handicapées des établissements recevant du public lors de leur construction et des installations ouvertes au public lors de leur aménagement.
- **Arrêté du 8 décembre 2014** fixant les dispositions prises pour l'application des articles R. 111-19-7 à R. 111-19-11 du code de la construction et de l'habitation et de l'article 14 du décret n° 2006-555 relatives à l'accessibilité aux personnes handicapées des établissements recevant du public situés dans un cadre bâti existant et des installations existantes ouvertes au public.
- **Circulaire du 30 novembre 2007.**

### 3. DISPOSITION RELATIVES AUX CHEMINEMENTS EXTÉRIEURS ET STATIONNEMENT

Sans objet : Les accès existants ne sont pas modifiés. Le projet ne modifie pas les espaces extérieurs publics en périphérie du bâtiment.

### 4. - DISPOSITIONS RELATIVES AUX ACCÈS A L'ETABLISSEMENT

Le niveau d'accès principal de l'établissement ou le public est admis sera aménagé en continuité avec le cheminement extérieur accessible.

- Les portes d'accès à l'établissement seront clairement identifiées, d'une part par des éléments architecturaux clairs et d'autre part par une signalétique appropriée (traitement contrasté et matériaux différents).
- Les portes vitrées seront clairement repérées et signalées

Dimensions :

- Les portes d'entrées ne sont pas remplacées dans les travaux relevant de la présente demande
- Les portes principales intérieures ont une largeur minimale de 0,90m (passage utile : 0,83m).
- Les portes des locaux non adaptés ont une largeur minimale de 0,80m (passage utile : 0,77m)

-Les poignées des portes battantes seront facilement préhensibles et manœuvrables et leur extrémité sera située à plus de 0,40m d'un angle rentrant de parois ou de tout autre obstacle (hauteur comprise entre 0,90m et 1,30m)

-Un espace de manœuvre de porte (1,20m x 1,70m en poussant, 1,20m x 2,20m en tirant) est prévu de part et d'autre de chaque porte (à l'exception des portes des locaux non adaptés). Les espaces de manœuvre de porte correspondront à un rectangle de même largeur que la circulation et dont la longueur sera de 1,70m pour une ouverture en poussant et 2,20m pour une ouverture en tirant.

\* Information et signalisation :

Les éléments d'information et de signalisation doivent être visibles et lisibles par tous les usagers. En outre, les éléments de signalisation doivent être compréhensibles notamment par les personnes atteintes de déficience mentale. Seules les informations fournies de façon permanente aux usagers sont concernées.

- Visibilité :

Les informations doivent être regroupées.

Les supports d'information doivent répondre aux exigences suivantes :

- être contrastés par rapport à leur environnement immédiat
- permettre une vision et une lecture en position debout comme en position assise
- être choisis, positionnés et orientés de façon à éviter tout effet d'éblouissement, de reflet ou de contrejour dû à l'éclairage naturel ou artificiel
- s'ils sont situés à une hauteur inférieure à 2,20m permettre à une personne mal voyante de s'approcher à moins d'1 mètre.

Lisibilité :

Les informations données sur ces supports doivent répondre aux exigences suivantes :

- être fortement contrastées par rapport au fond du support
- la hauteur des caractères d'écriture doit être proportionnée aux circonstances

Lorsque les informations ne peuvent être fournies aux usagers sur un autre support, la hauteur des caractères d'écriture ne peut en aucun cas être inférieure à :

- 15 mm pour les éléments de signalisation et d'information relatifs à l'orientation

Compréhension :

La signalisation doit recourir autant que possible à des icônes ou à des pictogrammes.  
Lorsqu'ils existent, le recours aux pictogrammes normalisés s'impose.

## 5. DISPOSITIONS RELATIVES AUX CIRCULATIONS INTERIEURES HORIZONTALES

Les différents locaux de l'équipement sont accessibles par les usagers handicapés (voir le plan projet pour la délimitation de la zone ERP).

La signalétique des cheminements sera visible ou repérable par les personnes ayant une déficience visuelle.

Les circulations intérieures répondent à la réglementation en vigueur.

Largeur de 1.20 m mini (0.9 m pour un passage ponctuel) dans l'existant.

Espace de manœuvre Ø 1.50 m en chaque point où un choix d'itinéraire est donné à l'utilisateur

Ressauts : 2 cm maximum

Fentes et trous : diamètre ou largeur inférieurs à 2 cm maximum (par exemple : les grilles).

Sols non meubles, non glissants et sans obstacle à la roue. Les tapis fixes ne formeront pas de ressaut et il ne sera pas installé de tapis meubles.

Mise en place d'éléments visuels contrastés de part et d'autre des parois vitrées situées en bordure des cheminements.

## 6. DISPOSITIONS RELATIVES AUX CIRCULATIONS INTÉRIEURES VERTICALES

Escalier :

La partie du bâtiment concernée par les présents travaux ne concerne pas les cages d'escaliers.

Ascenseur

Les activités accessibles au public concernées par la présente demande sont strictement limitées au niveau du rez-de-chaussée

## 7. DISPOSITIONS RELATIVES AUX PORTES ET SAS.

Au RDC, l'accès principal se fera par une porte automatique 2UP. La porte sera complétée de deux portes 1 UP de part et d'autre.

L'ensemble des accès vers l'extérieur seront au minimum de 1UP.

Espace de manœuvre de portes battantes : 2.20 m x 1.20 m en tirant et 1.70 m x 1.20 m en poussant.

## 8. DISPOSITIONS RELATIVES DES EQUIPEMENTS ET INSTALLATIONS

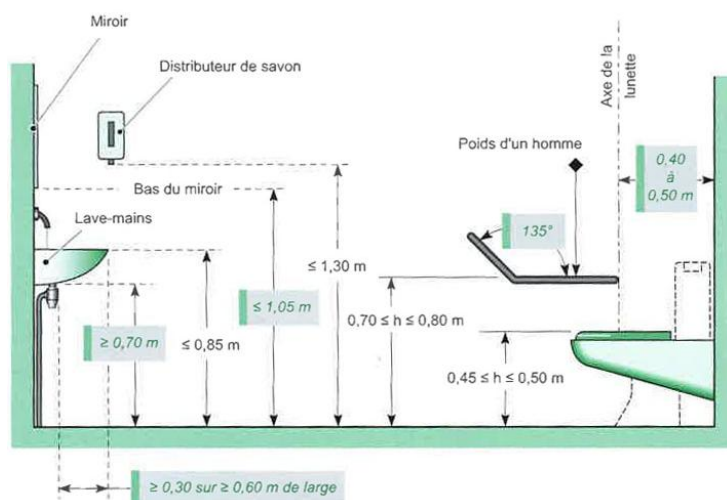
Les équipements (boîtes aux lettres, accueil...) sont disposés à une hauteur comprise entre 0,90 m et 1m30. Ces équipements disposent d'un espace d'usage au droit des équipements (0,80 m x 1,30 m) libre de tout obstacle.

## 9. DISPOSITIONS RELATIVES AUX SANITAIRES

Quatre blocs sanitaires PMR seront créés.

Dans ce sanitaire il sera prévu :

- Un espace de manœuvre de  $\varnothing$  1,50 m dans le cabinet d'aisance.
- 1 emplacements de 0,80 m  $\times$  1,30 m minimum à côté de la cuvette + système de fermeture une fois rentré.
- Une barre d'appui et de relevage entre 0,70 m et 0,80 m.
- La hauteur de la cuvette sera entre 0,45 m et 0,50 m avec commande de chasse d'eau accessible.
- Un lave main : dessus à 0,85 m, dessous 0,70 de hauteur, vide en partie inférieure d'au moins 0,30 m de profondeur.
- Niveau d'éclairage minimum : 200 lux
- Dispositif permettant de refermer la porte derrière soi (barre de tirage ou paumelles excentriques).



## 10. DISPOSITIONS RELATIVES AUX SORTIES

Les sorties correspondant à l'usage normal de l'établissement sont signalées dans l'ensemble des circulations de l'établissement.

## 11. DISPOSITIONS RELATIVES A L'ÉCLAIRAGE

Le dispositif d'éclairage artificiel permet d'assurer les valeurs d'éclairements suivant :

- **100 lux** en tout point intérieur.
- **150 lux** dans les escaliers communs intérieurs.
- **200 lux** au droit des postes d'accueil.
- **20 lux** en tous points sur les cheminements extérieurs.

Pour mémoire, si l'éclairage est équipé d'un système temporisé, l'extinction sera prévue progressive. Dans le cas de fonctionnement par détection de présence, deux zones se chevaucheront.

## 12. DISPOSITIONS RELATIVES A L'ACOUSTIQUE

Dans le cadre du réaménagement de l'accueil, une attention particulière est portée afin de garantir un confort acoustique pour les usagers et les utilisateurs.

Les revêtements en sols, murs et plafond, ne doivent pas créer de gêne visuelle ou sonore pour les personnes

Notice accessibilité

Juin 2025

ayant une gêne sensorielle. Absence de textes spécifiques pour ce type d'établissement : l'aire d'absorption équivalente des revêtements et éléments absorbants représentera au moins 25% de la surface au sol des espaces réservés à l'accueil du public.

Il sera donc appliqué le calcul de l'arrêté sur les correspondances de matériau x absorbants :

Formule de calcul :  $A = S \times a \times w$  - Norme NF EN ISO 11654

### 13. ASCENSEUR

Sans objet

### 14. ETABLISSEMENTS RECEVANT DU PUBLIC ASSIS

Un emplacement sera adapté pour qu'un fauteuil trouve toute sa place. Les équipements ou éléments de mobilier seront utilisables par une personne en position debout comme en position assise. Les commandes manuelles seront comprises entre 0,90m et 1,30m. Le mobilier permettant de lire auront une hauteur maximale de 0,80m et un vide en partie inférieure d'au moins 0,30m de profondeur, 0,60m de largeur et 0,70m de hauteur permettant le passage des pieds et des genoux d'une personne en fauteuil roulant.

### 15. ETABLISSEMENTS AVEC DOUCHE OU CABINES

Sans objet

Architecte :  
MV2 ARCHITECTES

Maîtrise d'ouvrage :  
CPAM Côte d'Opale  
*Malahisude*

